



# ON!Track smart tag AI T380

Русский



# 1 Указания к документации

## 1.1 Об этом документе

- Ознакомьтесь с этим документом перед началом работы. Это является залогом безопасной работы и бесперебойной эксплуатации.
- Соблюдайте указания по технике безопасности и предупреждающие указания, приводимые в данном документе и на изделии.
- Храните руководство по эксплуатации всегда рядом с электроинструментом и передавайте электроинструмент будущим владельцам только вместе с этим руководством.



### Импортер и уполномоченная изготовителем организация

- (RU) Российская Федерация  
АО "Хилти Дистрибьюшн ЛТД", 141402, Московская область, г. Химки, ул. Ленинградская, стр. 25
- (BY) Республика Беларусь  
222750, Минская область, Дзержинский район, Р-1, 18-й км, 2 (около д. Слободка), помещение 1-34
- (KZ) Республика Казахстан  
Республика Казахстан, индекс 050011, г. Алматы, ул. Пугачева 4
- (KG) Киргизская Республика  
ОсОО "Т AND Т", 720021, Кыргызстан, Бишкек, ул. Ибраимова 29 А
- (AM) Республика Армения  
ООО Эйч-Кон, Республика Армения, г. Ереван, ул. Бабаяна 10/1

Страна производства: см. маркировочную табличку на оборудовании.

Дата производства: см. маркировочную табличку на оборудовании.

Соответствующий сертификат можно найти по адресу: [www.hilti.ru](http://www.hilti.ru)

Специальных требований к условиям хранения, транспортировки и использования, кроме указанных в руководстве по эксплуатации, нет.

Срок службы изделия составляет 5 лет.

## 1.2 Пояснение к знакам

### 1.2.1 Предупреждающие указания

Предупреждающие указания служат для предупреждения об опасностях при обращении с изделием. Следующие сигнальные слова используются в комбинации с символом:

	<b>ОПАСНО!</b> Общее обозначение непосредственной опасной ситуации, которая влечет за собой тяжелые травмы или смертельный исход.
	<b>ПРЕДУПРЕЖДЕНИЕ!</b> Общее обозначение потенциально опасной ситуации, которая может повлечь за собой тяжелые травмы или смертельный исход.
	<b>ОСТОРОЖНО!</b> Общее обозначение потенциально опасной ситуации, которая может повлечь за собой легкие травмы или повреждение оборудования.

### 1.2.2 Символы, используемые в руководстве

В этом руководстве используются следующие символы:

	Перед использованием прочтите руководство по эксплуатации
	Указания по эксплуатации и другая полезная информация

### 1.2.3 Символы на изображениях

На изображениях используются следующие символы:

	Эти цифры указывают на соответствующее изображение в начале данного руководства.
	Нумерация на изображениях отображает порядок выполнения рабочих операций и может отличаться от нумерации, используемой в тексте.
	Номера позиций используются в <b>обзоре</b> изображении. В <b>обзоре изделия</b> они указывают на номера в экспликации.



Этот знак должен привлечь особое внимание пользователя при обращении с изделием.

### 1.3 Информация об изделии

Изделия **Hilti** предназначены для профессионального использования, поэтому они могут обслуживаться и ремонтироваться только уполномоченным и обученным персоналом. Этот персонал должен пройти специальный инструктаж по технике безопасности. Использование изделия и его дополнительного оснащения не по назначению или его эксплуатация необученным персоналом могут представлять опасность.

### 1.4 Декларация соответствия нормам

Настоящим мы с полной ответственностью заявляем, что данное изделие соответствует действующим директивам и нормам. Копию декларации соответствия нормам см. в конце этого документа.

Техническая документация (оригиналы) хранится здесь:

**Hilti** Entwicklungsgesellschaft mbH | Zulassung Geräte | Hiltistraße 6 | 86916 Kaufering, Германия

## 2 Безопасность

### 2.1 Общие указания по технике безопасности

**Прочтите все указания по технике безопасности и инструкции.**

Сохраните все указания по технике безопасности и инструкции для следующего пользователя.

**Общие указания по технике безопасности**

- ▶ Не перекрывайте заводские таблички или другие наклейки.
- ▶ Не перекрывайте отверстия в корпусе.
- ▶ При размещении Smart Label не допускайте нарушения функционирования выключателей, экранов и сигнальных ламп.
- ▶ Перед размещением ON!Track smart tag следует проверить совместимость клея и основания во избежание повреждения ЛКП и иных химических реакций.
- ▶ Размещать в недоступном для детей месте.

## 3 Описание

### 3.1 Использование по назначению

**Hilti** ON!Track smart tag AI T380 позволяет однозначно идентифицировать средства производств (напр., инструменты, устройства и др.) посредством Bluetooth-сигнала, NFC-сигнала или по их 2D-штрихкоду. После активации устройство AI T380 непрерывно излучает радиосигнал, который позволяет пользователю **Hilti** ON!Track определять местоположение. **Hilti** предлагает мобильное и веб-приложение для управления средствами производства. Аккумуляторная батарея **Hilti** ON!Track smart tag AI T380 не является заменяемой.

### 3.2 Комплект поставки


20 шт. AI T380

1 руководство по эксплуатации

### 3.3 Принадлежности

**Hilti** предлагает дополнительный адаптер для крепления AI T380 к кабелю или его подвешивания на том или ином объекте.

### 3.4 Словесные и графические товарные знаки сторонних поставщиков услуг

Словесный товарный знак **Bluetooth**<sup>®</sup> и логотип  являются зарегистрированными торговыми марками, находящимися в собственности **Bluetooth SIG, Inc.**. Использование этих торговых марок осуществляется по лицензии **Hilti**.

**Android**<sup>™</sup> и **Chrome**<sup>™</sup> являются торговыми марками компании **Google Inc.**

**iPhone**<sup>®</sup> и **iOS** являются торговыми марками компании **Apple Inc.**



Все другие используемые товарные и словесные знаки являются собственностью их соответствующих владельцев, даже если на это нет четкого указания.

## 4 Необходимые условия

### 4.1 Необходимые условия

Для пользования функциями AI T380 требуется приложение **Hilti ON!Track**. Для использования соответствующего приложения требуется ввод имени пользователя и пароля.

Минимальные требования:

#### Системные требования

Смартфон/планшет	Android™ 5 (или выше) iOS® 10 (или выше) Совместим с устройствами Bluetooth low energy
Near Field Communication (NFC)	Требуется для активации и деактивации Не поддерживается Iphone®
Браузер	Internet Explorer или Chrome™

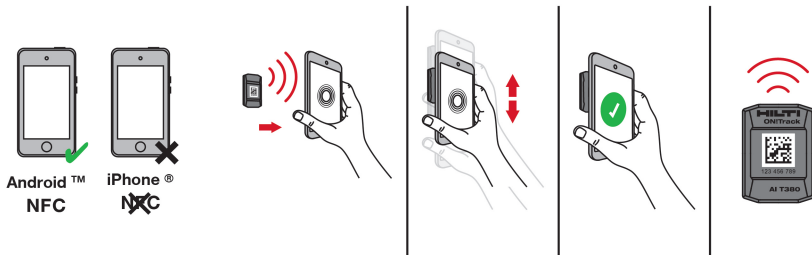
Для получения подробной информации о **Hilti ON!Track** обращайтесь в сервисный центр Hilti или посетите наш сайт <http://ontrack.hilti.com>.

## 5 Технические данные

### 5.1 Технические данные

Класс защиты	IP 67
Габаритные размеры	38 x 28 x 11 мм (1,5" x 1,1" x 0,4")
Рабочая температура	-20 °C ... 65 °C (-4 °F ... 149 °F)
Температура хранения	-25 °C ... 80 °C (-13 °F ... 176 °F)
Аккумуляторная батарея (не является заменяемой)	CR2032 (кнопочного типа)
Срок службы (при комнатной температуре)	3 года
Интерфейс связи	Bluetooth® 4.0
Дальность сигнала (может значительно варьироваться в зависимости от внешних условий)	30 м (98 фут — 10 дюйм)
Расстояние между сигналами	5 с
Частота	2 402 МГц ... 2 480 МГц
Макс. мощность излучения	3,20 мВт

### 6.1 Активация



1. Запустите приложение **Hilti ON!Track** и выберите в меню **Активация**.

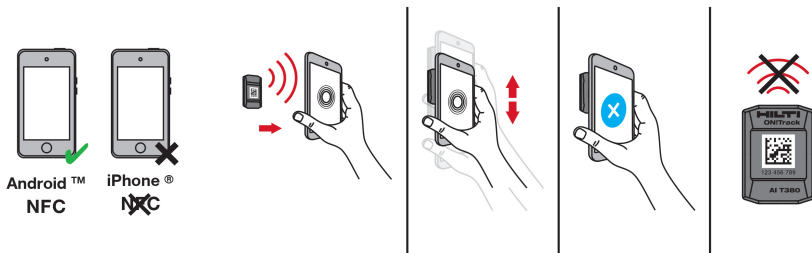
**i** ON!Track smart tag выключены при поставке и их следует предварительно активировать. Активация работает только с NFC-совместимым устройством на платформе Android.

2. Для активации держите ON!Track smart tag с тыльной стороны своего смартфона таким образом, чтобы оба устройства касались друг друга.
3. Перемещайте ON!Track smart tag по задней стороне своего смартфона, чтобы найти NFC-антенну.

**i** Место размещения NFC-антенны варьируется в зависимости от модели смартфона. Путем перемещения ON!Track smart tag с тыльной стороны смартфона определите правильное положение для активации.

4. Как только устройство ON!Track smart tag будет активировано, вы получите соответствующее подтверждение на своем смартфоне.

### 6.2 Деактивация




1. Запустите приложение **Hilti ON!Track** и выберите в меню **Деактивация**.

**i** Деактивация работает только с NFC-совместимым устройством на платформе Android.

2. Для деактивации держите ON!Track smart tag с тыльной стороны своего смартфона таким образом, чтобы оба устройства касались друг друга.




3. Перемещайте ON!Track smart tag по задней стороне своего смартфона, чтобы найти NFC-антенну.

 Место размещения NFC-антенны варьируется в зависимости от модели смартфона. Путем перемещения ON!Track smart tag с тыльной стороны смартфона определите правильное положение для деактивации.

4. Как только устройство ON!Track smart tag будет деактивировано, вы получите соответствующее подтверждение на своем смартфоне.

## 7 Транспортировка

Отключайте **Hilti** ON!Track smart tag AI T380 на время транспортировки в самолете.


 В случае авиаперевозок соблюдайте ограничения по использованию персональных электронных устройств и устройств с **Bluetooth**-интерфейсом соответствующей авиакомпании.


## 8 RoHS (Директива об ограничении применения опасных веществ)

По этой ссылке доступна таблица опасных веществ: [qr.hilti.com/r7068430](http://qr.hilti.com/r7068430).

Ссылку в виде QR-кода на таблицу опасных веществ согласно директиве RoHS см. в конце этого документа.

## 9 Утилизация


 **Hilti** ON!Track smart tag AI T380 содержит аккумуляторную батарею.

 Не выбрасывайте **Hilti** ON!Track smart tag AI T380 вместе с бытовым мусором, а утилизируйте его в соответствии с национальными предписаниями.

## 10 Гарантия производителя


- ▶ С вопросами относительно гарантийных условий обращайтесь в ближайшее представительство **Hilti**.

## 11 Предписание FCC (для США)/предписание IC (для Канады)

 Это устройство прошло испытания на предельные значения, которые описаны в разделе 15 стандарта FCC для цифровых устройств класса В. Эти предельные значения предусмотрены для обеспечения в жилых зонах достаточной защиты от излучения. Устройства такого типа генерируют и используют высокие частоты и также испускают излучение. Поэтому в случае несоблюдения правил и указаний по установке и эксплуатации подобного устройства оно может стать источником помех радиоприему.

Нельзя гарантировать, что при определенных обстоятельствах не возникнут помехи. В случае, если устройство вызывает помехи радио- и телеприему, что можно определить, сопоставив моменты появления и исчезновения помех с включением и отключением устройства, помехи можно устранить одним из перечисленных ниже способов:

- Перенастройте или переместите приемную антенну.
- Увеличьте расстояние между устройством и приемником.
- Подсоедините устройство к электрической розетке, к которой не подключен приемник.
- Воспользуйтесь помощью дилера или опытного радио- и телетехника.

 Изменения или модификации, которые не разрешены фирмой **Hilti**, могут ограничить права пользователя на эксплуатацию устройства.

Это устройство соответствует параграфу 15 предписаний FCC и RSS-210 ISED.

Подготовка к работе должна выполняться с соблюдением двух следующих условий:

- Данное устройство не должно создавать вредного излучения.
- Устройство может принимать любое излучение, включая излучение, которое может привести к сбоям в работе оборудования.







**Hilti Aktiengesellschaft**  
Feldkircherstraße 100  
9494 Schaan | Liechtenstein

**AI T380 (01)**

[2017]

2014/53/EU

EN ISO 12100

2011/65/EU

EN 60950-1:2006 + A11:2009 +  
A1:2010 + A12:2011 + AC:2011 +  
A2:2013

EN 301 489-1 V2.2.0 (Draft)

EN 301 489-3 V2.1.1 (Final Draft)

EN 301 489-17 V3.2.0 (Draft)

EN 300 328 V2.1.1

EN 300 330 V2.1.1

EN 62479:2010

Schaan, 12/2017

**Paolo Luccini**

Head of BA Quality and  
Process-Management  
BA Electric Tools & Accessories

**Thomas Hillbrand**

Head of BU Measuring Systems  
BU Measuring Systems









Hilti Corporation  
LI-9494 Schaan  
Tel.: +423 234 21 11  
Fax: +423 234 29 65  
www.hilti.group



2164701



Hilti Connect



2182310