

# HILTI

**Smart Label**

**AI L2**

**AI L5**

Italiano





## 1 Sicurezza

### 1.1 Indicazioni generali di sicurezza

#### Leggere tutte le indicazioni di sicurezza e le avvertenze.

Si raccomanda di conservare tutte le indicazioni di sicurezza e le istruzioni per gli utilizzi futuri.

#### Indicazioni generali di sicurezza

- ▶ Non coprire targhette o altre etichette.
- ▶ Non coprire le feritoie dell'alloggiamento.
- ▶ Non pregiudicare il funzionamento di interruttori, display e spie di avvertimento.
- ▶ La compatibilità della colla con la superficie in lavorazione deve essere controllata prima di applicare la targhetta, al fine di evitare distacchi del colore e reazioni chimiche.
- ▶ Tenere lontano dalla portata dei bambini.
- ▶ Per aumentare la capacità di adesione della targhetta, si raccomanda di utilizzare un primer aggiuntivo.
- ▶ Se occorre utilizzare prodotti supplementari di terzi, come detergenti o adesivi (primer), prestare attenzione alle relative istruzioni.
- ▶ Durata di conservazione 2 anni a partire dalla data di produzione (vedere confezione).

## 2 Descrizione

### 2.1 Utilizzo conforme

Le Smart Label sono a tal fine concepite per contrassegnare il materiale d'esercizio con un numero d'identificazione inequivocabile per il sistema di gestione dei materiali d'esercizio ON!Track di **Hilti**.

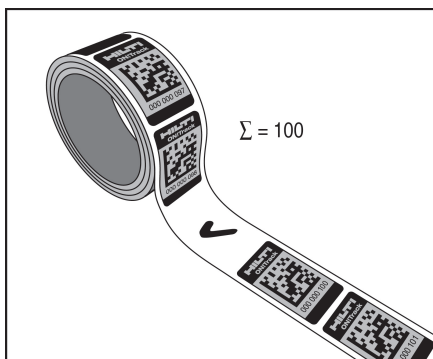
## 3 Dati tecnici

### 3.1 Dati tecnici

Temperatura d'impiego e di magazzinaggio	-20 °C ... 45 °C (-4 °F ... 113 °F)
Temperatura superficiale durante l'applicazione	21 °C ... 38 °C (70 °F ... 100 °F)

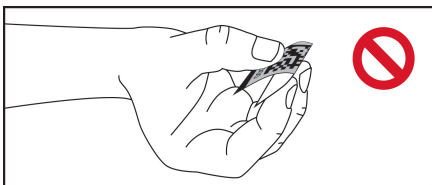
## 4 Istruzioni per l'uso

### 4.1 Mancanze nella sequenza numerica



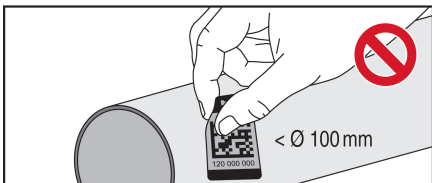
Mancanze nella sequenza numerica dovute ai controlli sulla qualità. In ogni confezione sono presenti 100 Smart Label.

#### 4.2 Non piegare



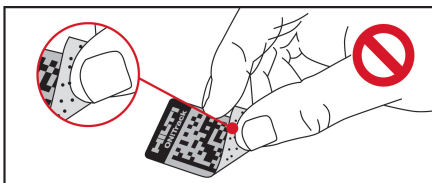
Non piegare la Smart Label.

#### 4.3 Superfici con ampio raggio



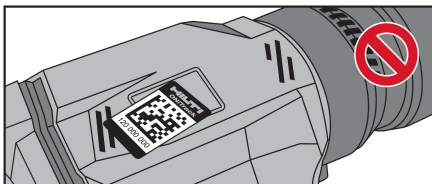
Non portare la Smart Label sulle superfici aventi un diametro inferiore a 100 mm (3.94").

#### 4.4 Non toccare la superficie adesiva



Non toccare o sporcare la superficie adesiva della Smart Label, quando la si toglie dal rullo.

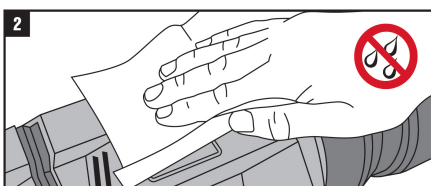
#### 4.5 Posizioni per l'applicazione della Smart Label



Portare la Smart Label soltanto in punti protetti.  
Prestare attenzione che la Smart Label non venga incollata sui bordi.

## 5 Applicazione

### 5.1 Pulizia della superficie di lavoro

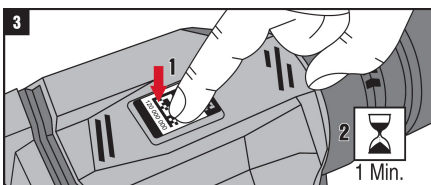


Eliminare accuratamente le impurità dalla superficie in lavorazione, in particolare oli e grassi, prima di applicare la Smart Label.

Si raccomanda di utilizzare un detergente idoneo ed un panno per la pulizia che non sfilacci.

Asciugare accuratamente la superficie in lavorazione per ottenere un'aderenza ottimale.

### 5.2 Pressione di applicazione



Premere la Smart Label con i palmi delle mani o un rullo esercitando una pressione uniforme. Una pressione maggiore aumenta l'adesione della Smart Label.

Dopo aver applicato la Smart Label attendere un minuto prima di utilizzare il materiale d'esercizio.

## 6 Garanzia del costruttore

- In caso di domande sulle condizioni di garanzia, rivolgersi al partner **Hilti** locale.







Hilti Corporation

LI-9494 Schaan

Tel.: +423/234 21 11

Fax: +423/234 29 65

[www.hilti.com](http://www.hilti.com)

Hilti = registered trademark of Hilti Corp., Schaan

Printed: 15.03.2017 | Doc-Nr: PUB / 5338051 / 000 / 00



2153800

20170314